

Vernehmlassung

Steuergesetz Revision 2019

Auswirkungen im Überblick

| | Auswirkungen Kanton | Auswirkungen Gemeinde |
|-------------------------------|---------------------|-----------------------|
| Umstellung Kinderabzug | -1'610'000.-- | - 1'980'000.-- |
| Abschaffung Ausbildungskosten | + 640'000.-- | + 790'000.-- |
| Total | - 970'000.-- | - 1'190'000.-- |

Erläuterungen zu den folgenden Beispielen

Die folgenden Beispiele basieren auf einer Datenauswertung der Steuerperiode 2013 (StP 2013). Die statistischen Berechnungsgrundlagen befinden sich im Anschluss an die grafische Darstellung der Beispiele 1 bis 5. Es wird die Veränderung über die gesamte zeitliche Dauer der Wirksamkeit des Kinderabzugs aufgezeigt.

Unter Berücksichtigung des Selbstbehaltes von Fr. 2'000 werden mit der vorgeschlagenen Lösung sämtliche Personen mit effektiven Ausbildungskosten bis Fr. 11'500 pro Jahr besser oder gleich gestellt. Dies entspricht einem Anteil von rund 85 Prozent der Fälle mit abzugsfähigen Ausbildungskosten und 97 Prozent der Fälle mit Kinderabzügen (StP 2013).

Nachdem 60 Prozent der Fälle mit abzugsfähigen Ausbildungskosten unter Fr. 4'000 liegen, werden in den Beispielen 1 und 2 Berechnungen mit abzugsfähigen durchschnittlichen Ausbildungskosten unter Fr. 4'000 aufgezeigt. Das Beispiel 3 beruht auf den statistischen durchschnittlichen Ausbildungskosten von Fr. 7'000. Bei abzugsfähigen durchschnittlichen Ausbildungskosten von Fr. 9'500 gemäss Beispiel 4 ergibt sich weder ein Vorteil noch ein Nachteil für die steuerpflichtigen Personen. Beispiel 5 zeigt eine Berechnung mit den maximal abzugsfähigen durchschnittlichen Ausbildungskosten von Fr. 12'000.

In der Darstellung „bisherige Regelung“ werden der generelle Kinderabzug und die Ausbildungskosten separat aufgeführt. Der Einfachheit halber werden die Ausbildungskosten jeweils auf die letzte Ausbildungsstufe verlegt. Da beim Kinderabzug der variable Anteil in Form von Ausbildungskosten wegfallen soll, erscheint dieser Abzug in der Darstellung „geplante Regelung“ nicht mehr. Im Gegenzug wird jedoch der generelle Kinderabzug abgestuft um bis zu Fr. 4'000 erhöht.

Berechnung über die gesamte Ausbildungsdauer

Ø effektive Ausbildungskosten Fr. 3'000 pro Jahr

(effektive Ausbildungskosten ./ Fr. 2'000 Selbstbehalt = Fr. 1'000 abzugsfähige Ausbildungskosten)

| Beispiel 1 | | <i>bisherige Regelung</i> | | <i>geplante Regelung</i> | | Differenz zugunsten der Steuerpflichtigen |
|----------------------------------|-------------------------|---------------------------|------------------------|---------------------------|------------------------|----------------------------------------------------------|
| Kinderabzug während | Anzahl Jahre | Abzug pro Jahr | Abzug Total | Abzug pro Jahr | Abzug Total | |
| Vorschule (0-4 Jahre) | 4 | 5'000 | 20'000 | 6'500 | 26'000 | |
| Oblig. Schulzeit (5-15 Jahre) | 11 | 6'000 | 66'000 | 6'500 | 71'500 | |
| Lehre (16-19 Jahre) | 4 | 6'000 | 24'000 | 10'000 | 40'000 | |
| Ausbildungskosten abzugsfähig | 4 | 1'000 | 4'000 | 0 | 0 | |
| Total | | | 114'000 | | 137'500 | 23'500 |

Ø effektive Ausbildungskosten Fr. 4'500 pro Jahr

(effektive Ausbildungskosten ./ Fr. 2'000 Selbstbehalt = Fr. 2'500 abzugsfähige Ausbildungskosten)

| Beispiel 2 | | <i>bisherige Regelung</i> | | <i>geplante Regelung</i> | | Differenz zugunsten der Steuerpflichtigen |
|----------------------------------|-------------------------|---------------------------|------------------------|---------------------------|------------------------|----------------------------------------------------------|
| Kinderabzug während | Anzahl Jahre | Abzug pro Jahr | Abzug Total | Abzug pro Jahr | Abzug Total | |
| Vorschule (0-4 Jahre) | 4 | 5'000 | 20'000 | 6'500 | 26'000 | |
| Oblig. Schulzeit (5-15 Jahre) | 11 | 6'000 | 66'000 | 6'500 | 71'500 | |
| Gymnasium (16-19 Jahre) | 4 | 6'000 | 24'000 | 10'000 | 40'000 | |
| Studium (19-24 Jahre) | 5 | 6'000 | 30'000 | 10'000 | 50'000 | |
| Ausbildungskosten abzugsfähig | 5 | 2'500 | 12'500 | 0 | 0 | |
| Total | | | 152'500 | | 187'500 | 35'000 |

Ø effektive Ausbildungskosten Fr. 9'000 pro Jahr

(effektive Ausbildungskosten ./ Fr. 2'000 Selbstbehalt = Fr. 7'000 abzugsfähige Ausbildungskosten)

| Beispiel 3 | | <i>bisherige Regelung</i> | | <i>geplante Regelung</i> | | Differenz zugunsten der Steuerpflichtigen |
|-----------------------------------|-------------------------|---------------------------|------------------------|---------------------------|------------------------|----------------------------------------------------------|
| Kinderabzug während | Anzahl Jahre | Abzug pro Jahr | Abzug Total | Abzug pro Jahr | Abzug Total | |
| Vorschule (0-4 Jahre) | 4 | 5'000 | 20'000 | 6'500 | 26'000 | |
| Oblig. Schulzeit (5-15 Jahre) | 11 | 6'000 | 66'000 | 6'500 | 71'500 | |
| Gymnasium (16-19 Jahre) | 4 | 6'000 | 24'000 | 10'000 | 40'000 | |
| Studium auswärts (19-24 Jahre) | 5 | 6'000 | 30'000 | 10'000 | 50'000 | |
| Ausbildungskosten abzugsfähig | 5 | 7'000 | 35'000 | 0 | 0 | |
| Total | | | 175'000 | | 187'500 | 12'500 |

Ø effektive Ausbildungskosten Fr. 11'500 pro Jahr

(effektive Ausbildungskosten ./ Fr. 2'000 Selbstbehalt = Fr. 9'500 abzugsfähige Ausbildungskosten)

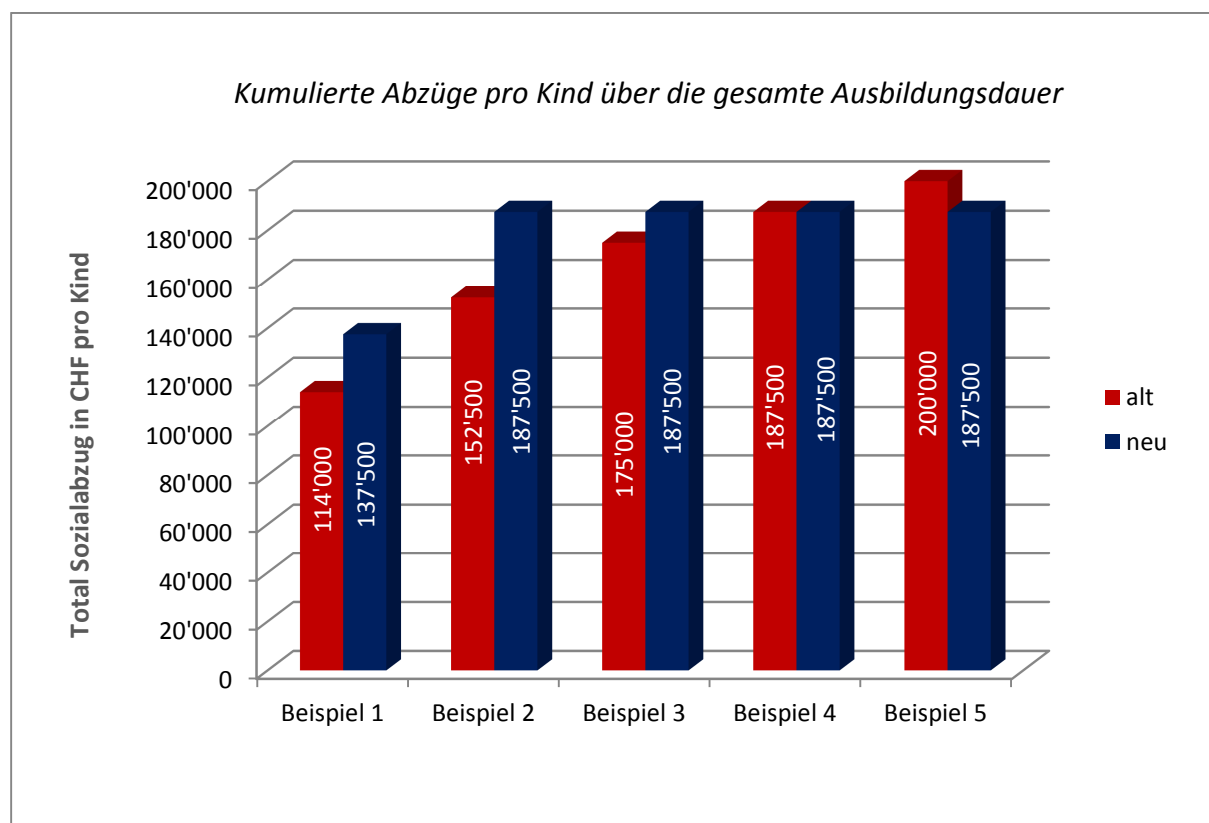
| Beispiel 4 | | <i>bisherige Regelung</i> | | <i>geplante Regelung</i> | | Differenz zugunsten der Steuerpflichtigen |
|-----------------------------------|-------------------------|---------------------------|------------------------|---------------------------|------------------------|----------------------------------------------------------|
| Kinderabzug während | Anzahl Jahre | Abzug pro Jahr | Abzug Total | Abzug pro Jahr | Abzug Total | |
| Vorschule (0-4 Jahre) | 4 | 5'000 | 20'000 | 6'500 | 26'000 | |
| Oblig. Schulzeit (5-15 Jahre) | 11 | 6'000 | 66'000 | 6'500 | 71'500 | |
| Gymnasium (16-19 Jahre) | 4 | 6'000 | 24'000 | 10'000 | 40'000 | |
| Studium auswärts (19-24 Jahre) | 5 | 6'000 | 30'000 | 10'000 | 50'000 | |
| Ausbildungskosten abzugsfähig | 5 | 9'500 | 47'500 | 0 | 0 | |
| Total | | | 187'500 | | 187'500 | 0 |

Ø effektive Ausbildungskosten Fr. 14'000 (und mehr) pro Jahr

(effektive Ausbildungskosten ./ Fr. 2'000 Selbstbehalt = Fr. 12'000 abzugsfähige Ausbildungskosten)

| Beispiel 5 | | <i>bisherige Regelung</i> | | <i>geplante Regelung</i> | | Differenz zulasten der Steuerpflichtigen |
|-----------------------------------|-------------------------|---------------------------|------------------------|---------------------------|------------------------|---------------------------------------------------------|
| Kinderabzug während | Anzahl Jahre | Abzug pro Jahr | Abzug Total | Abzug pro Jahr | Abzug Total | |
| Vorschule (0-4 Jahre) | 4 | 5'000 | 20'000 | 6'500 | 26'000 | |
| Oblig. Schulzeit (5-15 Jahre) | 11 | 6'000 | 66'000 | 6'500 | 71'500 | |
| Gymnasium (16-19 Jahre) | 4 | 6'000 | 24'000 | 10'000 | 40'000 | |
| Studium auswärts (19-24 Jahre) | 5 | 6'000 | 30'000 | 10'000 | 50'000 | |
| Ausbildungskosten abzugsfähig | 5 | 12'000 | 60'000 | 0 | 0 | |
| Total | | | 200'000 | | 187'500 | - 12'500 |

**Kumulierte abzugsfähige Kinder- und Ausbildungskosten;
grafische Darstellung der Beispiele 1 bis 5**



Statistische Berechnungsgrundlagen der Beispiele 1 bis 5

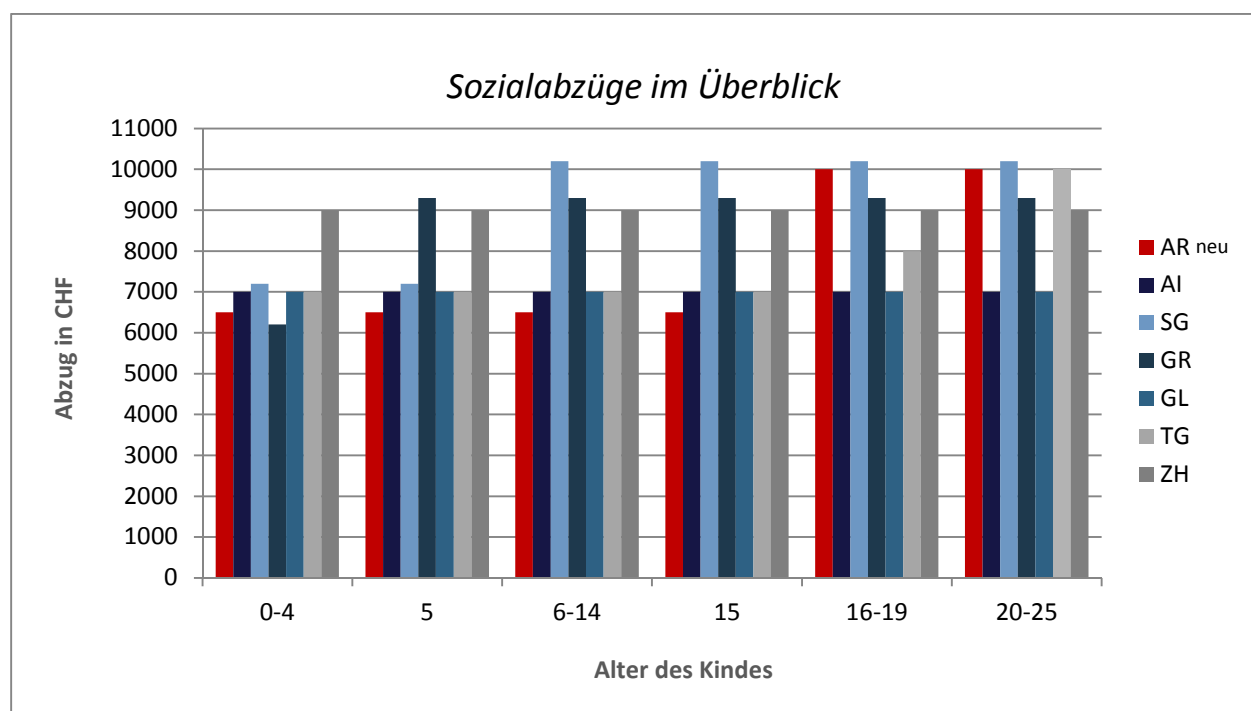
| | | |
|------------------------------------------------------------------------|-----|-----------|
| Steuerpflichtige natürliche Personen 2013 | | 32'000 |
| Anzahl Kinder 0-24 (Quelle: Bundesamt für Statistik 2012) | | 14'705 |
| Fälle mit Kinderabzug in StP 2013 | | 6'310 |
| Fälle mit abzugsfähigen Ausbildungskosten StP 2013 | | 1'321 |
| davon | | |
| Fälle mit abzugsfähigen Ausbildungskosten bis Fr. 4'000 | | 800 |
| Fälle mit abzugsfähigen Ausbildungskosten von Fr. 4'000 bis Fr. 9'500 | | 300 |
| Fälle mit abzugsfähigen Ausbildungskosten von Fr. 9'500 bis Fr. 12'000 | | 200 |
| abzugsfähige Ausbildungskosten gesamt für 1'321 Fälle (StP 2013) | Fr. | 9'400'000 |
| abzugsfähige Ø Ausbildungskosten (9'400'000/1'321) | Fr. | 7'000 |

Der prozentuale Anteil der Fälle mit effektiven Ausbildungskosten höher als Fr. 11'500 bzw. abzugsfähigen Ausbildungskosten höher als Fr. 9'500 beläuft sich im Verhältnis zu

| | |
|-----------------------------------------------------------------------|-------|
| der Anzahl Kinder bis Alter 24 auf (200/14'705) | 1.4 % |
| der Anzahl steuerpflichtige natürliche Personen 2013 auf (200/32'000) | 0.6 % |
| den Fällen mit Kinderabzügen auf (200/6'310) | 3.2 % |
| den Fällen mit Ausbildungskosten auf (200/1'321) | 15 % |

Familien mit Kinderabzug, die neu profitieren ((6310-200)/6310) 96.8 %

Sozialabzug im Überblick – genereller Kinderabzug; ausgewählte Kantone



Quelle: SSK, Die Einkommenssteuer natürlicher Personen, 2015